



UNIONCAMERE

R.E.N.T.Ri

Registro Elettronico Nazionale
Tracciabilità dei Rifiuti
Lab. Sperimentale Prototipazione Funzionale

giovedì 27 maggio 2021

« Giovedì 25 Marzo 2021 »

Macro obiettivi :

- L'interazione telematica con il Sistema del Registro Nazionale
- La dematerializzazione dei Registri di carico e scarico;
- La dematerializzazione dei documenti di accompagnamento dei rifiuti;
- La circolazione in formato elettronico dei documenti di accompagnamento dei rifiuti.
- L'utilizzo delle tecniche per la sottoscrizione digitale dei documenti e per la conservazione digitale.

Metodologia:

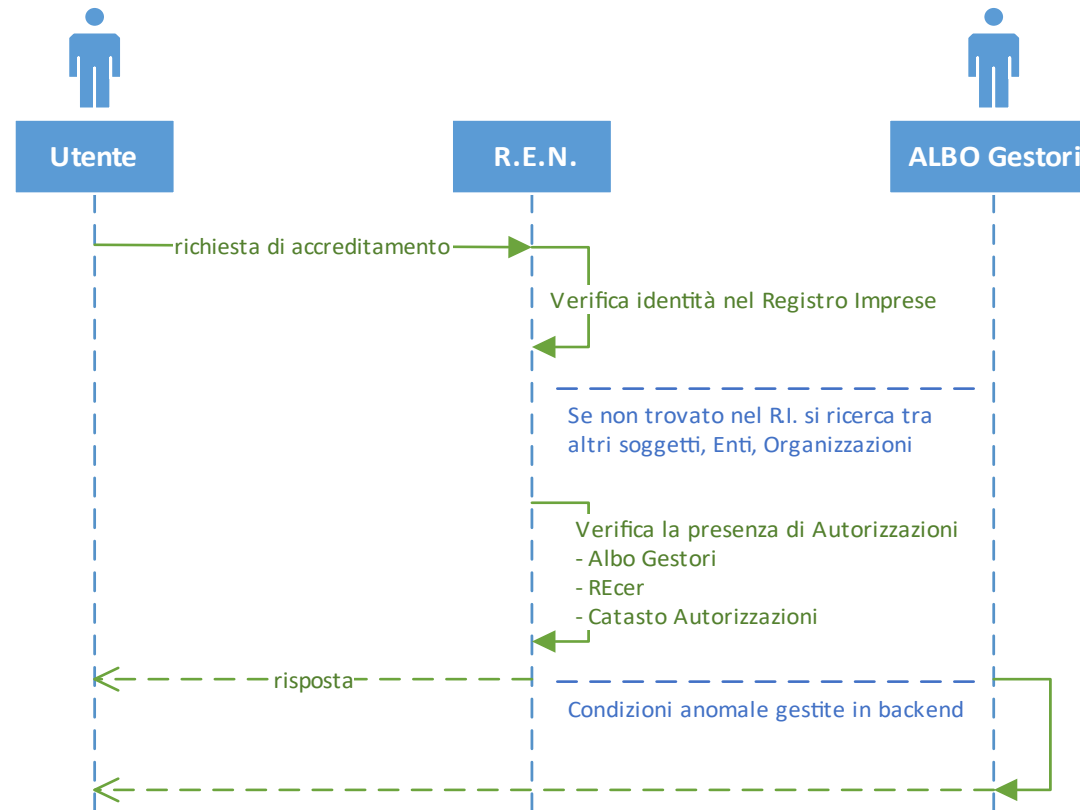
- Il prototipo è costruito in base alle regole e condizioni della normativa vigente. L'invarianza dei dati di riferimento consente di innestare nelle applicazioni in uso i nuovi metodi per la comunicazione con il R.E.N. nel percorso sperimentale.
- L'approccio proposto consiste nella prototipazione evolutiva che prevede la costruzione di un prototipo strutturato che costituisce il cuore del nuovo sistema, in cui progressivamente si apportano miglioramenti e si recepiscono ulteriori requisiti.

1. Applicazione delle linee di indirizzo AGID - Modello di interoperabilità tecnica
2. Accreditamento utenti
3. Interoperabilità per la comunicazione al R.E.N. dei dati dei movimenti annotati nel registro di carico/scarico

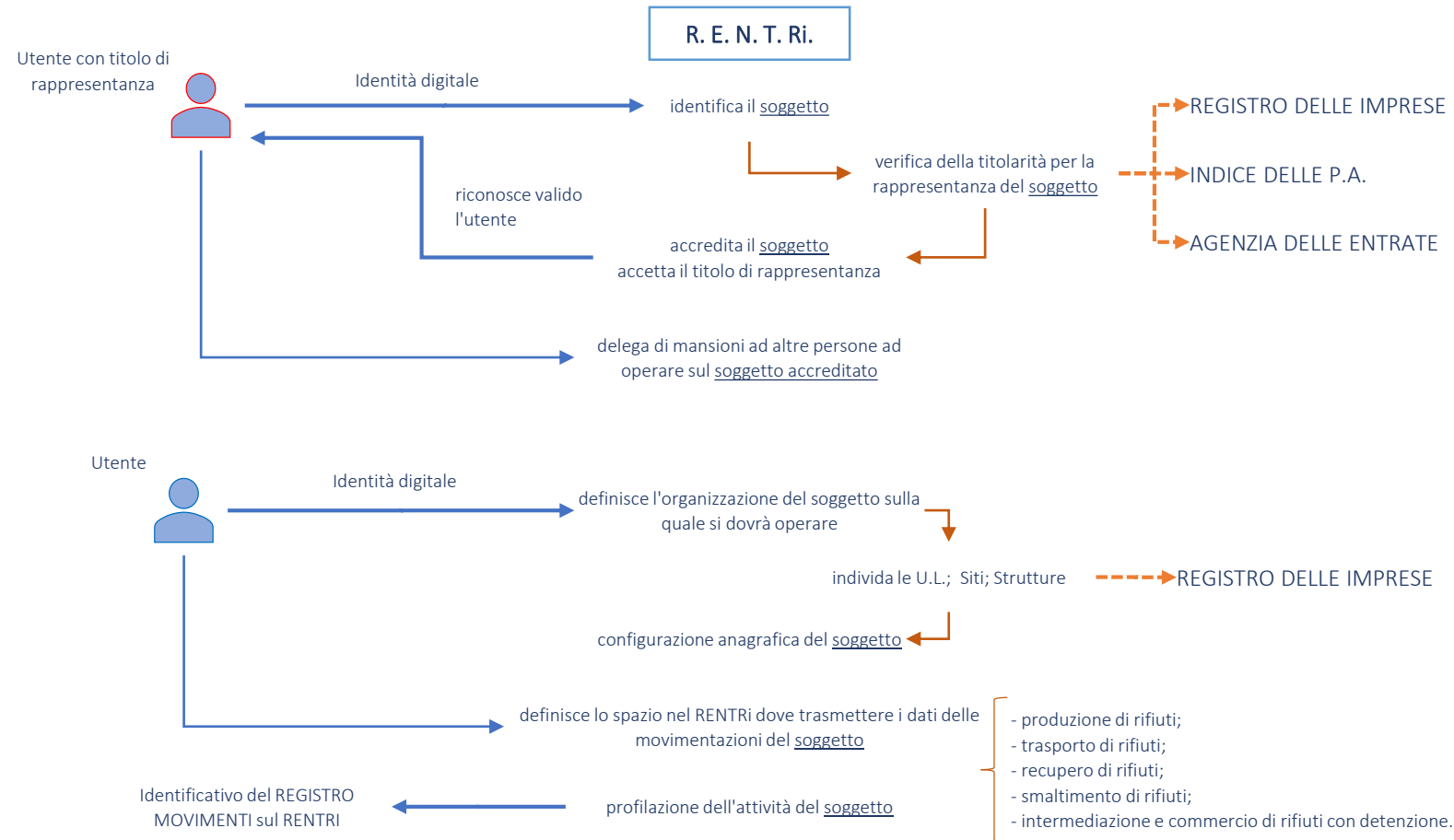
Modello di interoperabilità – Regole tecniche

- [Linee Guida Tecnologie e standard sicurezza API | Linee Guida Tecnologie e standard per la sicurezza dell'interoperabilità tramite API dei sistemi informatici \(italia.it\)](#)
 - <https://docs.italia.it/AgID/documenti-in-consultazione/lq-sicurezza-interoperabilita-docs/it/bozza/index.html>
- [Linee Guida sull'interoperabilità tecnica | Linee Guida sull'interoperabilità tecnica delle Pubbliche Amministrazioni \(italia.it\)](#)
 - <https://docs.italia.it/italia/piano-triennale-ict/lq-modellointeroperabilita-docs/it/bozza/index.html>
- [00 linea di indirizzo interoperabilita tecnica.pdf \(agid.gov.it\)](#)
 - https://www.agid.gov.it/sites/default/files/repository_files/00_linea_di_indirizzo_interoperabilita_tecnica.pdf
- [01 pattern interazione 0.pdf \(agid.gov.it\)](#)
 - https://www.agid.gov.it/sites/default/files/repository_files/01_pattern_interazione_0.pdf
- [02 pattern sicurezza.pdf \(agid.gov.it\)](#)
 - https://www.agid.gov.it/sites/default/files/repository_files/02_pattern_sicurezza.pdf
- [03 profili di interoperabilita.pdf \(agid.gov.it\)](#)
 - https://www.agid.gov.it/sites/default/files/repository_files/03_profili_di_interoperabilita.pdf
- [04 raccomandazioni di implementazione.pdf \(agid.gov.it\)](#)
 - https://www.agid.gov.it/sites/default/files/repository_files/04_raccomandazioni_di_implementazione.pdf

Quando il sistema sarà avviato a regime ...



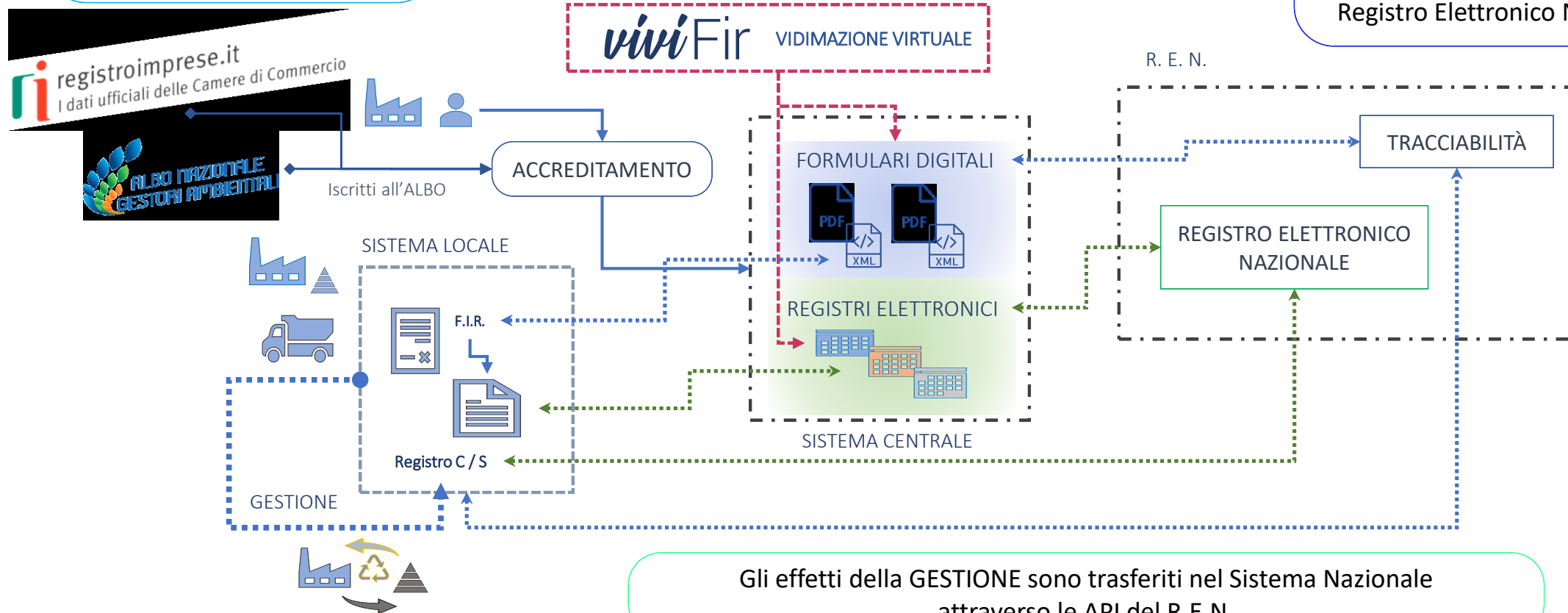
... nella fase della sperimentazione prototipale, l'accREDITAMENTO consiste in una procedura per la configurazione del profilo utente



L'accreditamento identifica le imprese nel Sistema Nazionale

Le imprese acquisiscono il proprio spazio privato dove ottenere le identità digitali che qualificano i FORMULARI ed i REGISTRI di carico e scarico.

I dati trasmessi sono raccolti nel Registro Elettronico Nazionale

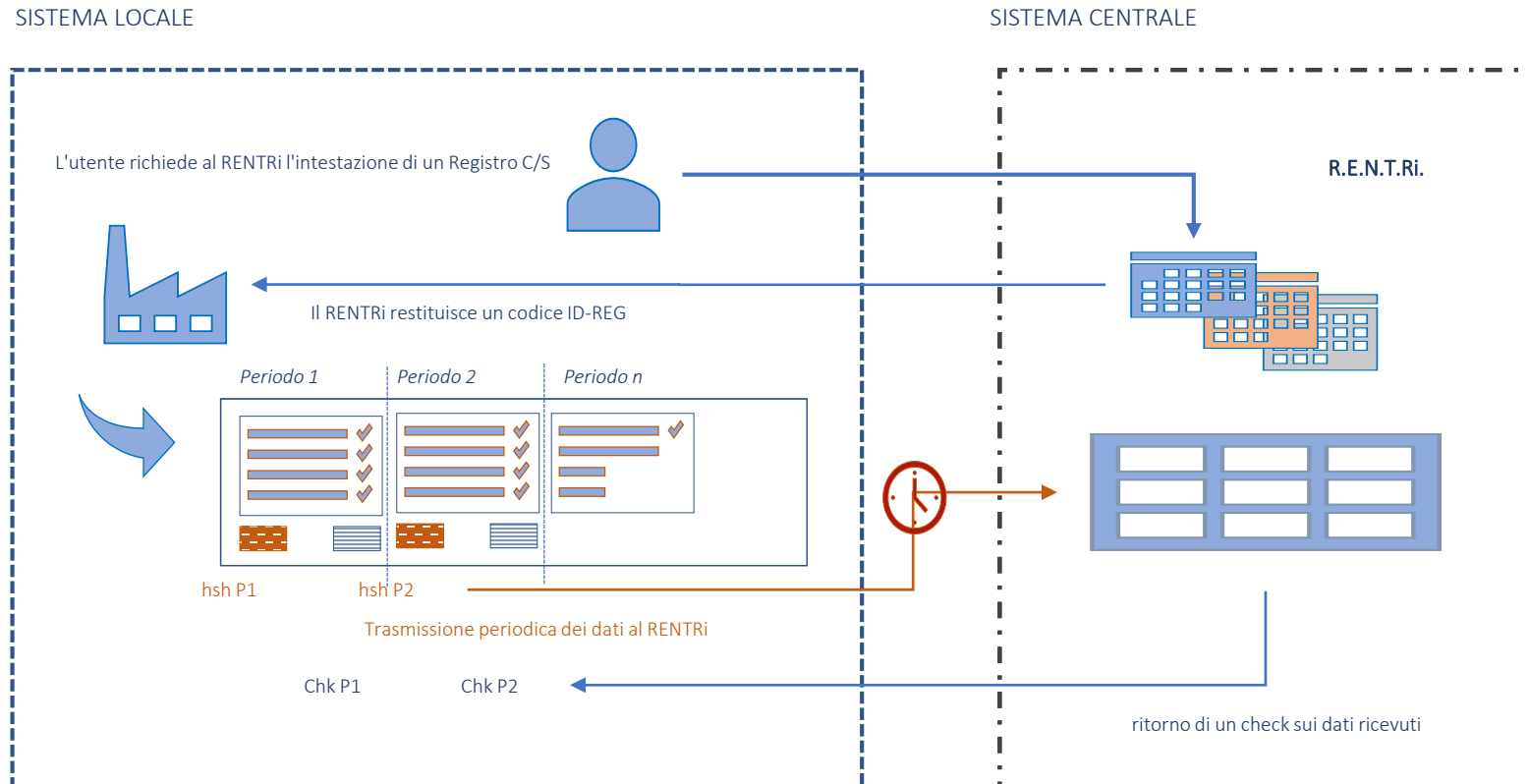


Gli effetti della GESTIONE sono trasferiti nel Sistema Nazionale attraverso le API del R.E.N.

Interoperabilità per la comunicazione al R.E.N. dei dati dei movimenti annotati nel registro di carico/scarico

- ❑ Lo spazio sul sistema centrale dove annotare i movimenti registrati localmente, si ottiene come risultato della richiesta di un utente riconosciuto dal RENTRI di generare un segnaposto univoco (*ID-REG*).
- ❑ Tale richiesta si sostanzia nella intestazione del frontespizio del Registro, unitamente alle informazioni già acquisite dal RENTRI nella fase di accreditamento del soggetto.
- ❑ Le registrazioni dei movimenti che seguiranno saranno eseguite localmente, e saranno collegate all'*ID-REG* ottenuto dal RENTRI.

Schema della comunicazione dei movimenti di carico/scarico.



COMPILAZIONE DEL FRONTESPIZIO

- **DITTA:** Dati anagrafici relativi all'impresa:
 - Ragione sociale;
 - Residenza e domicilio;
 - Codice fiscale (che può coincidere con la partita IVA);
 - Ubicazione esercizio: *“s'intende la sede dell'impianto di produzione, stoccaggio, recupero o smaltimento o la sede delle imprese che effettuano attività di raccolta e trasporto, intermediazione e commercio”.*
- **Attività svolta:**
 - indicare una o più tipologie di gestione di rifiuti annotati nel registro
- **TIPO DI ATTIVITÀ:**
 - questo campo deve essere compilato solo dalle imprese che effettuano operazioni di recupero o di smaltimento.
- **CARATTERISTICHE DEL RIFIUTO:**
 - elencazione delle caratteristiche del rifiuto, con riferimento allo stato fisico e, solo per i rifiuti pericolosi, alle classi di pericolo.
- **CASI PARTICOLARI:**
 - In considerazione della funzione del registro, al fine di salvaguardare la tracciabilità dei flussi dei rifiuti e la riconducibilità ai soggetti e al luogo in cui gli stessi vengono prodotti e gestiti, ogni qual volta vi sia una variazione che riguarda l'ubicazione o il codice fiscale dell'azienda, è opportuno chiudere il registro esistente e adottarne uno nuovo.

Sezione MOVIMENTO per i registri di C/S MODELLO 'A'

1. TIPO OPERAZIONE:

carico, scarico, trasporto, scarico per trattamento interno

Il tipo operazione “trasporto” corrisponde al caso in cui il trasportatore prende in carico il rifiuto e lo conferisce a un soggetto terzo senza stoccaggio intermedio, effettuando una sola registrazione contestuale di carico e scarico dei rifiuti trasportati. In questo caso nel registro si devono indicare le date di inizio e di fine trasporto (Circolare Ambiente/Industria 4 agosto 1998, n. 2 lett. D).

Il tipo operazione “scarico per trattamento interno” si riferisce ad una operazione che attualmente viene gestita con un movimento di scarico oppure inserita nelle annotazioni.

Poiché si tratta di un dato fondamentale per le finalità del Registro Nazionale, è essenziale raccogliere questa informazione, ed altre, in maniera strutturata.

2. DATA:

la data della registrazione del movimento nel rispetto dei tempi obbligatori previsti.

3. NUMERO PROGRESSIVO OPERAZIONE:

il numero progressivo assegnato localmente alla registrazione.

4. NUMERO / DATA DEL FIR:

estremi di identificazione del formulario, in cui la data di emissione può essere diversa dalla data del trasporto.

5. RIFERIMENTO AL CARICO:

quando si tratta della registrazione di uno scarico, si riportano i numeri dei movimenti di carico cui lo scarico si riferisce (a parità di codice rifiuto, classificazione e stato fisico).

(Questa informazione è strutturata con le informazioni ritenute necessarie)

Sezione RIFIUTO per i registri di C/S MODELLO 'A'

6. CODICE EER:

codice CER e il nome codificato del rifiuto come riportato nell' Elenco Europeo dei rifiuti.

7. STATO FISICO:

1 - solido polverulento, 2 - solido non polverulento, 3 - fangoso palabile, 4 - liquido

8. CLASSE PERICOLO:

obbligatorio per i rifiuti pericolosi, riporta le classi di pericolosità, come modificate dal regolamento 2014/1357/UE.

9. ATTIVITÀ DI TRATTAMENTO A DESTINAZIONE:

informazione richiesta ai produttori/detentori per i soli movimenti di scarico, oppure nel caso di rifiuti prodotti dall'impianto. Indica se si tratta di smaltimento o di recupero e riporta il rispettivo codice D o R, in base alla destinazione del rifiuto.

10. QUANTITÀ:

informazione sempre presente.

11. UNITÀ DI MISURA:

riporta una sola unità: Kg o Litri o Metri cubi (art. 190, comma 9, D.lgs. 152/2006) considerando che nel formulario di trasporto non è previsto l'utilizzo di "Metri cubi".

12. QUANTITÀ VERIFICATA A DESTINO:

riferito esclusivamente alla verifica del peso effettivo, quando richiesto, e risultante dal ritorno della quarta copia del formulario.

L'informazione può non essere disponibile all'atto della registrazione, pertanto può essere trasmessa in seguito come aggiornamento del movimento già comunicato.

(Questa informazione è strutturata con le informazioni ritenute necessarie)

# Task	Titolo della linea d'azione e delle attività	mar-21	apr-21	mag-21	giu-21	lug-21	ago-21	set-21	ott-21	nov-21	
ATT (01)	Supporto alla Governance di progetto	[Activity bar]									
ATT (02)	Strutturazione del progetto	[Activity bar]									
ATT (03)	Sviluppo del prototipo	[Activity bar]									
	Modulo per accreditamento utenti	[Activity bar]									
	Imprese, Enti, Altri soggetti	[Activity bar]									
	Profilazione attività soggetti	[Activity bar]									
3	Validazione stato autorizzativo mediante accesso applicativo ai sistemi informativi	[Activity bar]									
B.	Modulo per la richiesta di emissione del FIR mediante vidimazione virtuale	[Activity bar]									
1	Integrazione con il sistema per la vidimazione virtuale	[Activity bar]									
2	Interoperabilità sul REN	[Activity bar]									
C.	Modulo per la generazione dei Registri di C/S mediante vidimazione virtuale	[Activity bar]									
1	Sottoscrizione all'utilizzo del registro C/S elettronico	[Activity bar]									
2	Integrazione con il sistema per la vidimazione virtuale	[Activity bar]									
3	Interoperabilità sul REN	[Activity bar]									
D.	Modulo per la comunicazione al REN dei dati dei movimenti annotati nel registro C/S	[Activity bar]									
1	Upload flusso dati / definizione formati	[Activity bar]									
2	Interoperabilità sul REN	[Activity bar]									
3	Consultazione / Chiusura / Annullamento	[Activity bar]									
E.	Modulo per la raccolta dati sulla tracciabilità	[Activity bar]									
1	Compilazione FIR	[Activity bar]									
2	Interoperabilità sul REN	[Activity bar]									
3	Consultazione / riproduzione Dati Archivio	[Activity bar]									
4	Strumenti dimostrativi per scambio dati	[Activity bar]									
F.	Tassonomia e definizione dei formati dei dati scambiati	[Activity bar]									
ATT (04)	Assistenza alle software house nella fase di progettazione	[Activity bar]									
ATT (05)	Conduzione della sperimentazione	[Activity bar]									
ATT (06)	Predisposizione e presentazione relazione fine attività	[Activity bar]									

- Esposizione del portale di riferimento <https://www.rentri.it> attraverso il quale sarà possibile avviare la condivisione del materiale progettuale, e l'esperienza con gli utenti.
- La prima parte relativa all'accreditamento dei soggetti consentirà di perfezionare la profilazione anagrafica dei soggetti che identificano la «filiera» e che parteciperanno alla sperimentazione.
- Ogni iscrizione finalizzata alla sperimentazione, è soggetta alla formalizzazione dell'accoglimento da parte del presidio di back end.
- Il modello operativo per la comunicazione dei movimenti del registro di C/S rappresenterà il primo obiettivo importante.
- L'integrazione con il sistema Vi.Vi.FIR consente di poter operare sia in ambiente dimostrativo che in ambiente effettivo recuperando totalmente l'esperienza maturata, e le soluzioni già poste in produzione.
- Necessariamente, la realizzazione delle funzionalità applicative dovrà precedere l'ingaggio delle parti coinvolte.
- I diversi moduli realizzati, fino alla fine della sperimentazione, potranno essere oggetto di revisioni apportate secondo le necessità rilevate.



UNIONCAMERE

R.E.N.T.Ri

Registro Elettronico Nazionale
Tracciabilità dei Rifiuti
Lab. Sperimentale Prototipazione Funzionale

“grazie per l’attenzione”

giovedì 27 maggio 2021